



## AVANCE CLIMATOLÓGICO MENSUAL

### Febrero de 2010: Temperatura y precipitación medias en Aragón, La Rioja y Navarra

#### Temperaturas

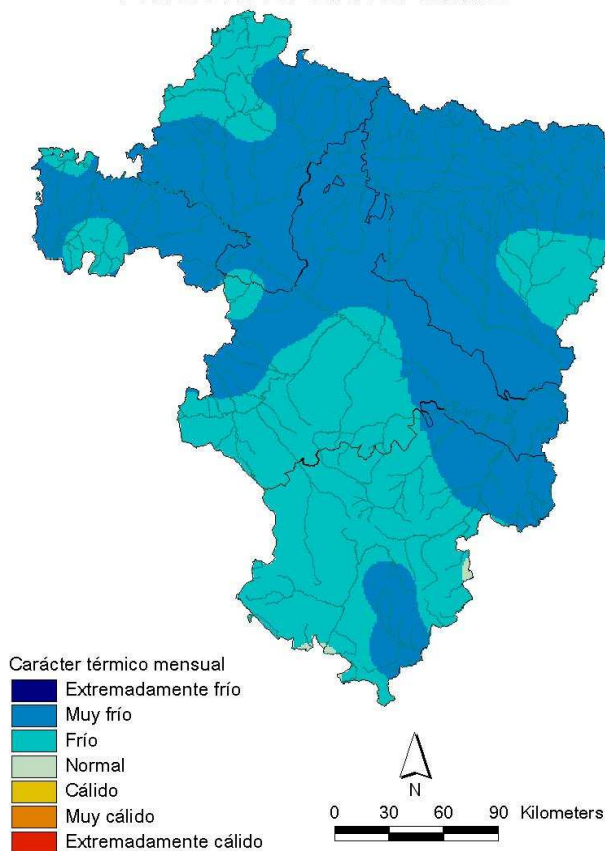
En términos generales, el mes de febrero ha tenido un carácter frío o muy frío en el conjunto de nuestra demarcación, quedando reflejadas en su representación gráfica las sucesivas entradas de masas de aire frío que, provenientes de Europa Central y a través de los Pirineos, nos han afectado. Las anomalías correspondientes suponen desviaciones de entre  $-1^{\circ}$  y  $-3^{\circ}$  C con respecto a las temperaturas medias mensuales del período de referencia (1971-2000).

En **Aragón**, el mes tuvo temperaturas por debajo de lo habitual en prácticamente la totalidad de su territorio, con tendencia clara al carácter muy frío en su mitad norte y al frío en la sur. Las anomalías se situaron entre  $-1^{\circ}$  y  $-3^{\circ}$  C con respecto a las medias habituales.

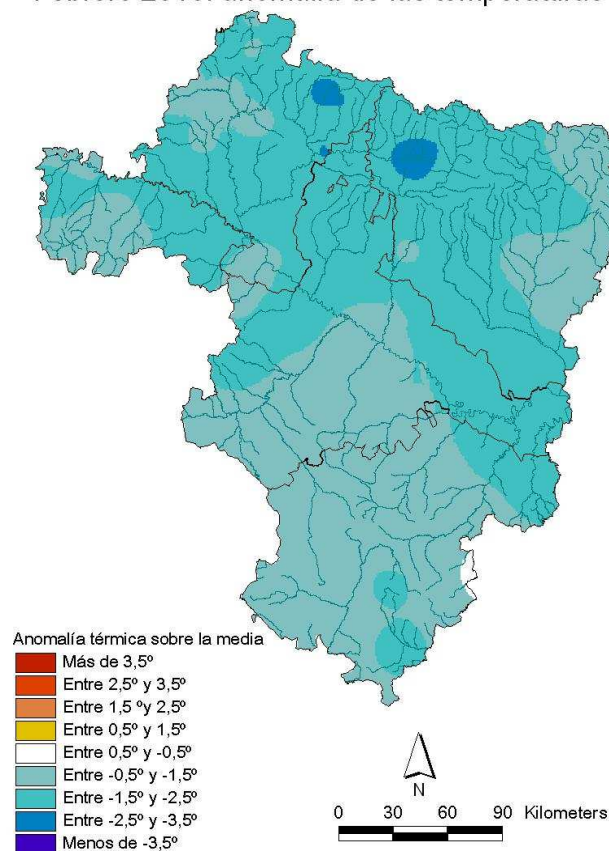
En **La Rioja**, febrero fue muy frío en la mayor parte de su superficie, con áreas frías en la Rioja Alta, tanto en la sierra como en el valle. Las temperaturas medias han sido del orden de  $1,5^{\circ}$  C por debajo de los valores normales.

En **Navarra**, el mes ha sido en general muy frío, salvo en la zona Nord-Occidental y cuenca de Pamplona donde ha tenido un comportamiento frío. Las anomalías suponen entre  $1^{\circ}$  y  $3^{\circ}$  C por debajo de las normales.

Febrero 2010: carácter térmico



Febrero 2010: anomalía de las temperaturas



## Precipitaciones

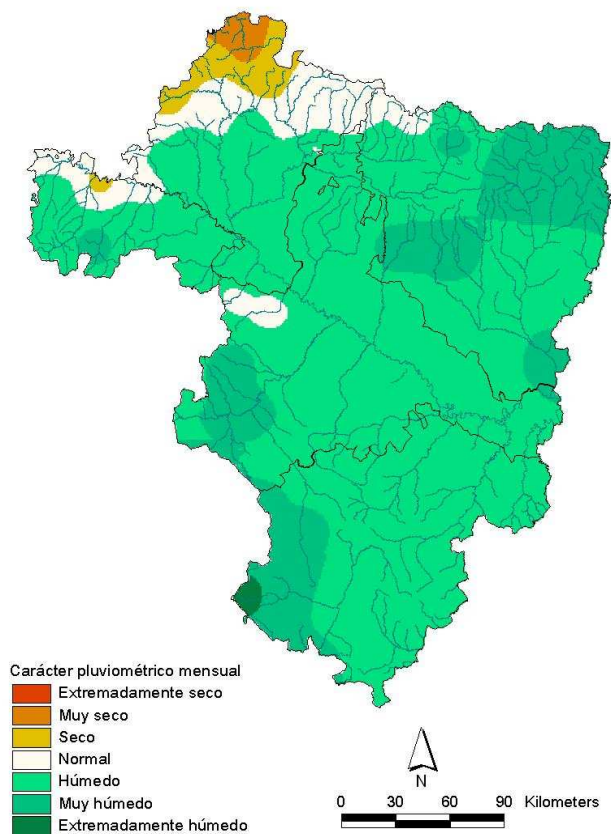
En general y para el conjunto de la demarcación, febrero ha sido esencialmente húmedo con algún matiz que se especificará a continuación. De promedio, para todo el territorio, el porcentaje de precipitación ha alcanzado el 126% con respecto a los valores medios del mes.

En **Aragón**, el carácter del mes ha sido húmedo, muy húmedo en el Pirineo oriental, Hoya de Huesca y Comunidad de Calatayud y extremadamente húmedo en puntos de la Sierra de Albarracín. El porcentaje regional de precipitación sobre la media ha sido del 146%, con una distribución que oscila desde valores próximos al 80% en el Campo de Borja hasta porcentajes cercanos o superiores al 200% en el Alto Cinca y puntos de la Ibérica zaragozana y turolense.

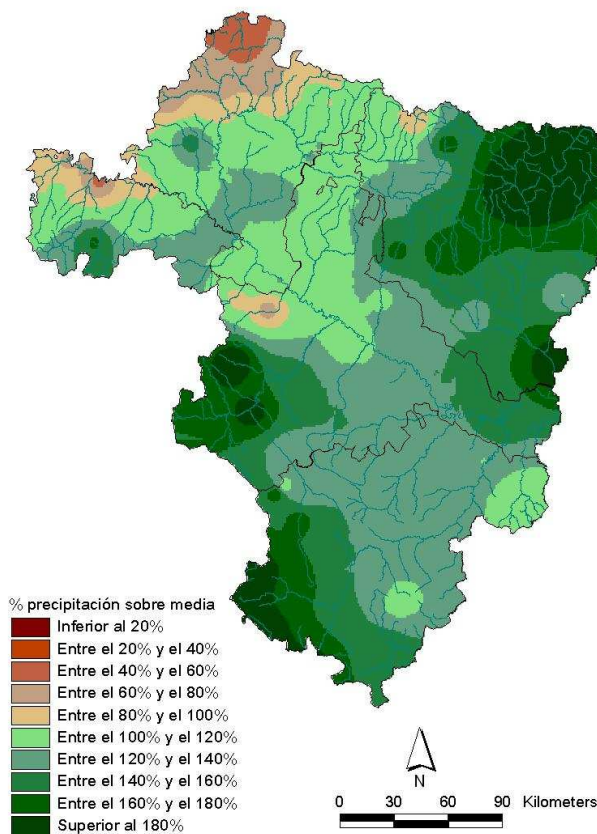
En **La Rioja**, febrero ha sido húmedo en términos generales, pero con tendencia a normal en las zonas de valle de la Rioja Alta y Media. Los porcentajes de precipitación discurren entre el 60% en puntos cercanos a Logroño y el 160% en el Camero Nuevo, para promediar en su conjunto un 105% con respecto a las medias de referencia.

En **Navarra**, el mes ha tenido carácter muy contrastado. Desde muy seco o seco en la zona Nord-Occidental, pasando por normal en los Pirineos, Pamplona y Tierra Estella, hasta húmedo en la Navarra Media y Riberas Alta y Baja. De promedio, el porcentaje de precipitación ha sido del 98%, con un rango que oscila entre el 50% y el 150% con respecto a los valores normales.

Febrero 2010: carácter de la precipitación



Febrero 2010: porcentaje respecto de la media



Esta nota ha contado para su elaboración con la colaboración de los gobiernos de las Comunidades Autónomas de Aragón y La Rioja y de la Comunidad Foral de Navarra. Los datos empleados son provisionales y están sujetos a una posterior validación.

Zaragoza, 4 de marzo de 2010

©AEMET: Autorizado el uso de la información y su reproducción citando AEMET como autora de la misma

NOTA SOBRE LA INTERPRETACIÓN DEL CARÁCTER TÉRMICO Y DE LA PRECIPITACIÓN: En una serie de datos, como los de temperaturas medias y precipitaciones, se puede establecer una segmentación de la misma según su forma: los percentiles. Si se divide en cinco partes se habla de quintiles (0%-20%, 20%-40%, 40%-60%, 60%-80%, 80%-100%). Así, un dato tiene carácter: Extremadamente seco/frío cuando es menor que el mínimo de los datos para el periodo de referencia (1971-2000) Muy seco / muy frío cuando es inferior al 20% del número de veces que aparece ese dato en la serie en ese periodo Seco / frío cuando está comprendido entre el 20% y el 40% del número de veces que aparece ese dato en la serie en ese periodo Normal cuando está comprendido entre el 40% y el 60% del número de veces que aparece ese dato en la serie en ese periodo Húmedo / cálido cuando el dato está entre el 60% y el 80% del número de veces que aparece ese dato en la serie en ese periodo Muy húmedo / muy cálido cuando es superior al 80% del número de veces que aparece ese dato en la serie en ese periodo Extremadamente húmedo/cálido cuando supera al valor máximo del periodo de referencia.