



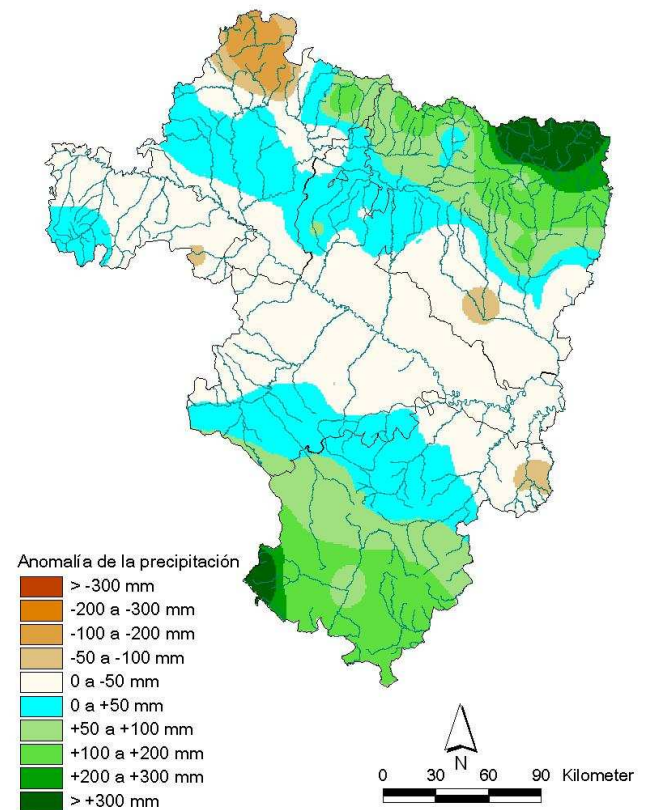
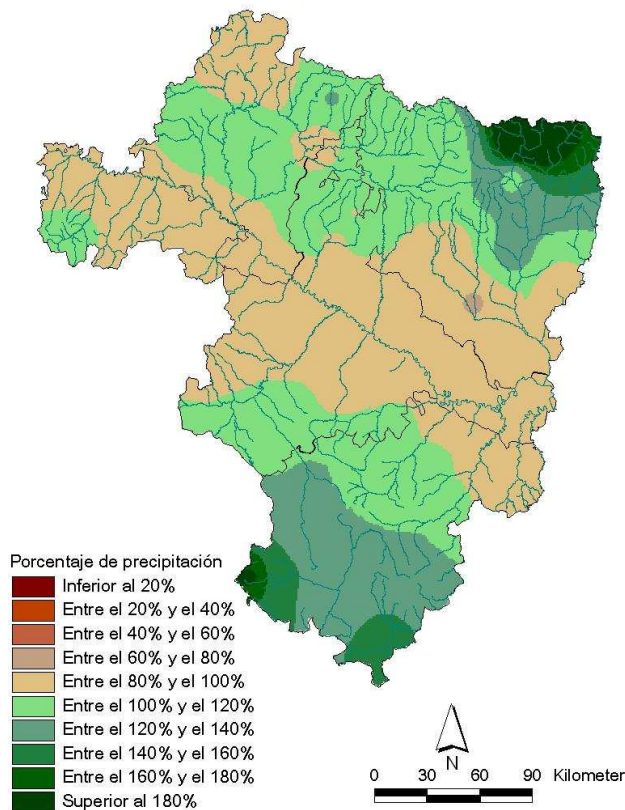
## AÑO AGRÍCOLA 2009-2010

### Precipitación acumulada en Aragón, La Rioja y Navarra hasta el mes de MAYO

En general, los porcentajes de precipitación acumulada respecto de la media de referencia (1971-2000) durante el actual año agrícola (1 de septiembre del 2009 a 31 de agosto del 2010), hasta el 31 de mayo, ofrecen para el conjunto de Aragón, La Rioja y Navarra un término medio del 109%, con promedios regionales del 114%, 96% y 99%, respectivamente. Las variaciones en su distribución territorial oscilan entre valores próximos al 80%, en la Navarra cantábrica, el Moncayo, los Monegros y las riberas del Ebro, de todo su curso, y superiores al 160% en puntos de la Ibérica turolense y Pirineo oriental. Las anomalías correspondientes suponen, hasta ese momento, balances pluviométricos algo superiores a lo habitual en la mayor parte del territorio, con superávits cercanos a los 300 mm en el alto Cinca y comarca de Albarracín y déficits de hasta 200 mm en la zona Nord-Occidental navarra.

Porcentaje de precipitación respecto de la media (1971-2000)  
Año agrícola 2009-10. Actualizado a 31-05-10

Anomalía de la precipitación sobre la normal: media 1971-2000  
Año agrícola 2009-10. Actualizado a 31-05-10



Esta nota ha contado para su elaboración con la colaboración de los gobiernos de las Comunidades Autónomas de Aragón y La Rioja y de la Comunidad Foral de Navarra. Los datos empleados son provisionales y están sujetos a una posterior validación.

Zaragoza, 17 de junio de 2010