

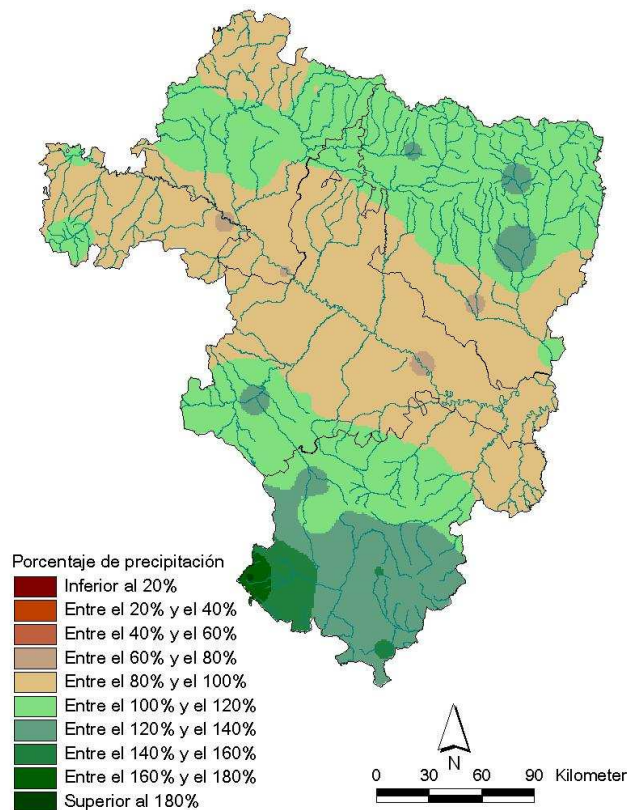


AÑO AGRÍCOLA 2009-2010

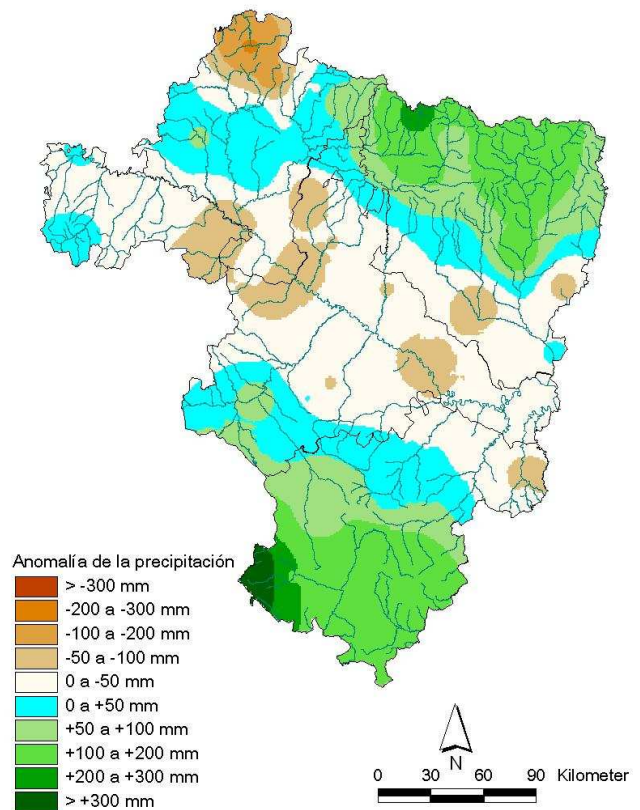
Precipitación acumulada en Aragón, La Rioja y Navarra hasta el mes de JULIO

En general, los porcentajes de precipitación acumulada respecto de la media de referencia (1971-2000) durante el actual año agrícola (1 de septiembre de 2009 a 31 de agosto de 2010), hasta el 31 de julio, arrojan para el conjunto de Aragón, La Rioja y Navarra un término medio del 104%, con promedios regionales del 108%, 94% y 98%, respectivamente. Las variaciones en su distribución territorial oscilan entre valores inferiores al 80%, en el valle de la Rioja Baja, los Monegros y la Ribera Baja del Ebro y superiores al 160% en puntos de la Ibérica turolense. Las anomalías correspondientes suponen, hasta ese momento, balances pluviométricos cercanos a lo habitual en la mayor parte del territorio, con superávits cercanos a los 200 mm en el Pirineo aragonés y a los 300 mm en la comarca de Albarracín y déficits de 250 mm en la zona Nord-Occidental navarra.

Porcentaje de precipitación respecto de la media (1971-2000)
Año agrícola 2009-10. Actualizado a 31-07-10



Anomalía de la precipitación sobre la normal: 1971-2000)
Año agrícola 2009-10. Actualizado a 31-07-10



Esta nota ha contado para su elaboración con la colaboración de los gobiernos de las Comunidades Autónomas de Aragón y La Rioja y de la Comunidad Foral de Navarra. Los datos empleados son provisionales y están sujetos a una posterior validación.

Zaragoza, 12 de agosto de 2010