



**AVANCE CLIMATOLÓGICO MENSUAL**

**Febrero de 2011: Temperatura media y precipitación en Aragón, La Rioja y Navarra**

**Temperaturas**

El mes de **febrero** ha tenido, en general y para el conjunto de nuestra demarcación, un carácter térmico **cálido**. Las anomalías correspondientes oscilaron entre 0 y 2º C, con un promedio de **0,6º C**, con respecto a los valores medios del periodo de referencia 1971-2000.

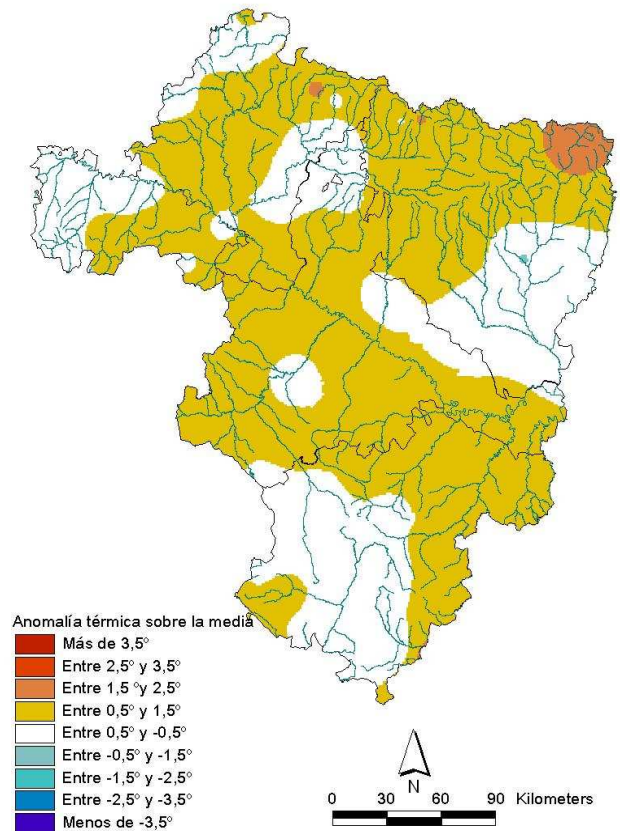
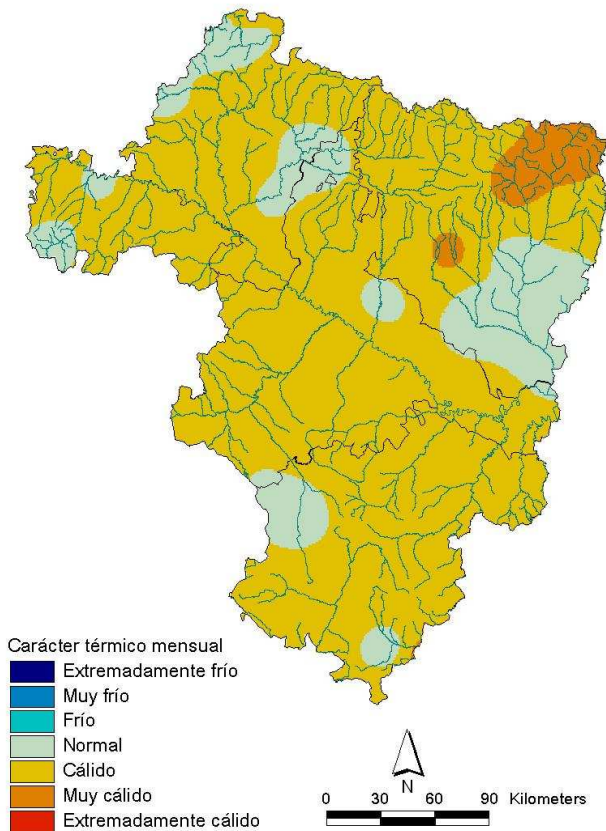
En **Aragón**, el mes ha sido **cálido** en la mayor parte de su territorio, con tendencia a muy cálido en el centro de Huesca y el Pirineo oriental y a normal en el Jiloca y en la cuenca baja del Cinca, donde más incidencia han tenido las nieblas e inversiones térmicas, de persistente presencia durante este mes. Las anomalías registradas oscilan entre 0 º y cercanas a 2,0º en la Hoya de Huesca, Sobrarbe y Alta Ribagorza, con un promedio general de **0,6º** por encima de los valores normales.

En **La Rioja**, febrero ha tenido un carácter **cálido**, con algún punto normal en la Rioja Alta. Las anomalías fueron casi nulas en la Rioja Alta y hasta de 1º en la sierra de la Rioja Media y en la Rioja Baja, con un promedio de **0,5º** en positivo con respecto a las normales climatológicas.

En **Navarra**, el mes ha sido **cálido** en general, con tendencia a normal en la vertiente cantábrica y Navarra Media. Las anomalías de febrero fueron de **0,6º** de promedio, oscilando entre unas décimas en negativo en la Zona Nord-occidental y 1,5º en el Pirineo.

Febrero 2011: carácter térmico

Febrero 2011: anomalía de las temperaturas



## Precipitaciones

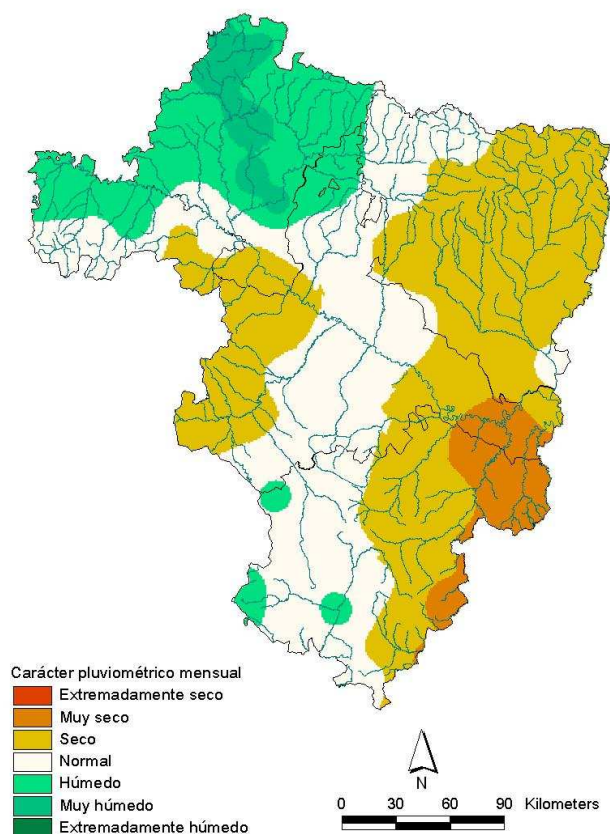
En cuanto a las precipitaciones, el mes ha tenido un carácter pluviométrico **seco** -de promedio para toda la demarcación-, pero muy contrastado en su reparto: húmedo o muy húmedo en las zonas más afectadas por la influencia atlántica y seco o muy seco en las de ámbito más mediterráneo. El porcentaje medio de precipitación ha alcanzado el 85% con respecto a los valores medios del mes y para el periodo de referencia 1971-2000.

En **Aragón**, el carácter del mes ha sido **seco** pero con variaciones en su distribución territorial: seco en la Ibérica zaragozana y mitad oriental de la Comunidad –incluso muy seco en el Bajo Aragón, Matarraña y Maestrazgo-, húmedo en algunos puntos muy localizados en la Ibérica turolense y normal en el resto. El porcentaje regional de precipitación sobre la media ha sido del **66%**, oscilando entre el 90% en las altas Cinco Villas y Pirineo occidental y del 20% en el Bajo Aragón.

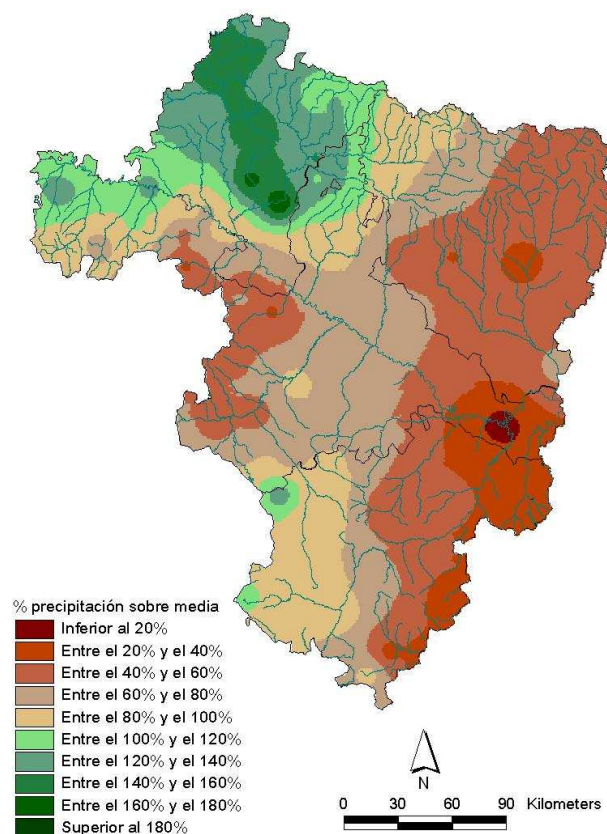
En **La Rioja**, febrero fue **normal** en general, pero con tendencia a húmedo en la Rioja Alta y a seco en la Rioja Baja. El porcentaje de precipitación alcanzó el **91%** de promedio, con un rango entre el 50% y el 130%.

En **Navarra**, el carácter pluviométrico del mes ha sido **húmedo**; muy húmedo en la vertiente oceánica, por efecto de precipitaciones de tipo frontal. Por el contrario, en la Ribera Baja, febrero ha tenido carácter seco. Con respecto a los valores normales, las anomalías oscilan entre el 50% y el 160%, con un valor promedio del **123%**.

Febrero 2011: carácter de la precipitación



Febrero 2011: porcentaje respecto a la media



Esta nota ha contado para su elaboración con la colaboración de los gobiernos de las Comunidades Autónomas de Aragón y La Rioja y de la Comunidad Foral de Navarra. Los datos empleados son provisionales y están sujetos a una posterior validación.

Zaragoza, 4 de marzo de 2011

©AEMET: Autorizado el uso de la información y su reproducción citando AEMET como autora de la misma

NOTA SOBRE LA INTERPRETACIÓN DEL CARÁCTER TÉRMICO Y DE LA PRECIPITACIÓN: En una serie de datos, como los de temperaturas medias y precipitaciones, se puede establecer una segmentación de la misma según su forma: los percentiles. Si se divide en cinco partes se habla de quintiles (0%-20%, 20%-40%, 40%-60%, 60%-80%, 80%-100%). Así, un dato tiene carácter: Extremadamente seco/frío cuando es menor que el mínimo de los datos para el periodo de referencia (1971-2000) Muy seco / muy frío cuando es inferior al 20% del número de veces que aparece ese dato en la serie en ese periodo Seco / frío cuando está comprendido entre el 20% y el 40% del número de veces que aparece ese dato en la serie en ese periodo Normal cuando está comprendido entre el 40% y el 60% del número de veces que aparece ese dato en la serie en ese periodo Húmedo / cálido cuando el dato está entre el 60% y el 80% del número de veces que aparece ese dato en la serie en ese periodo Muy húmedo / muy cálido cuando es superior al 80% del número de veces que aparece ese dato en la serie en ese periodo Extremadamente húmedo/cálido cuando supera al valor máximo del periodo de referencia.