



**AVANCE CLIMATOLÓGICO MENSUAL**

**Junio de 2012: Temperatura media y precipitación en Aragón, La Rioja y Navarra**

**Temperaturas**

En términos generales y para el conjunto de nuestra demarcación, **junio** tuvo un carácter térmico **extremadamente cálido**. Las anomalías observadas, en muchos lugares superando su máximo registro mensual, promediaron **2,6º** por encima de los valores normales del mes para el periodo de referencia 1971-2000.

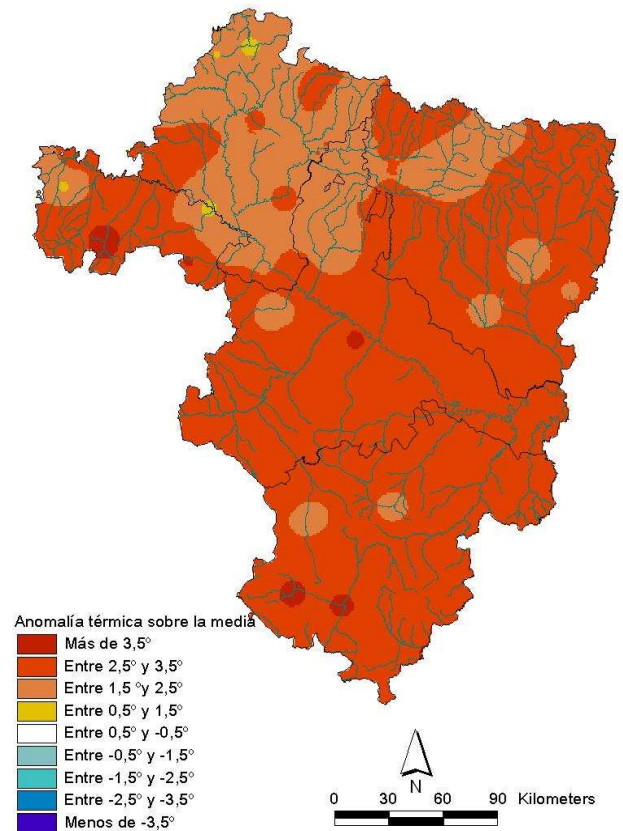
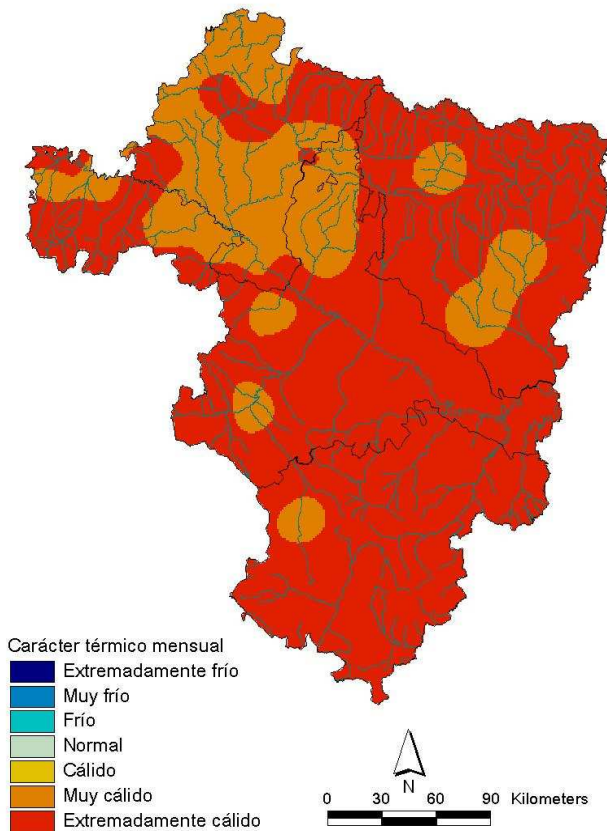
En **Aragón**, el mes tuvo un comportamiento **extremadamente cálido** en prácticamente la totalidad de su territorio. Por ejemplo, los 24,9º de media mensual registrados en Zaragoza-Aeropuerto, aunque no efeméride, suponen pasar a ser el cuarto junio más cálido de la serie histórica 1951-2011. En zonas como las Cinco Villas, el Alto Gállego, el Somontano de Barbastro, los Monegros y puntos de la Ibérica el mes "solo" fue muy cálido. Las anomalías observadas, positivas en toda la Comunidad, oscilan entre 1,8º en Ejea y Sabiñánigo y 3,6º en las capitales de Zaragoza y Teruel, con un promedio de **2,8º** con respecto a las medias habituales del mes.

En **La Rioja**, junio tuvo un carácter **extremadamente cálido** en general, con tendencia a muy cálido en el valle del Ebro. El promedio de las anomalías fue de **2,6º**, oscilando entre 1,1º en Calahorra y 3,6º en Cornago.

En **Navarra**, el mes fue **muy cálido** en general y extremadamente cálido en Pirineos, Cuenca de Pamplona, Tierra Estella occidental y el sur de la Ribera Baja. Las anomalías registradas arrojan un promedio de **2,4º** por encima de las medias de referencia, oscilando entre 1,3º en Santesteban y 3,3º en Buñuel y Los Arcos.

Junio 2012: carácter térmico

Junio 2012: anomalía de las temperaturas



## Precipitaciones

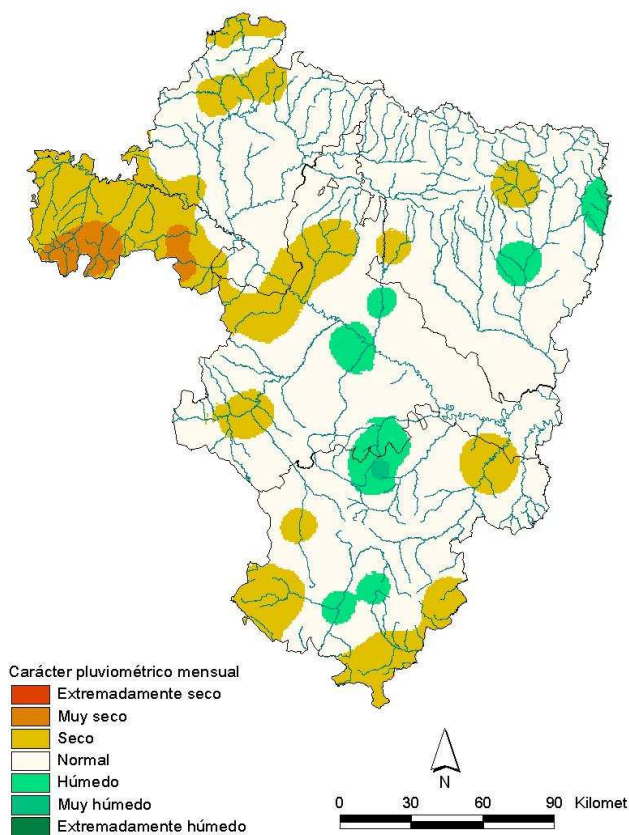
En general y para toda la demarcación, **junio** ha tenido un carácter pluviométrico de **normal a seco** y con mucha variabilidad por efecto de las tormentas veraniegas. El porcentaje de precipitación promediado para todo el territorio ha sido del **77%** con respecto a los valores medios del mes para el periodo de referencia 1971-2000.

En **Aragón**, el carácter del mes ha sido **normal**, con áreas húmedas como Teruel, Cuencas Mineras, Zaragoza, Somontano de Barbastro y Ribagorza media y secas en bajas Cinco Villas, Sobrarbe, Jalón medio, Albarracín, Gúdar-Javalambre y Bajo Aragón. El porcentaje de precipitación sobre la media alcanzó el **86%**, oscilando entre el 43% en Calatayud y el 150% en Zaragoza-Aeropuerto.

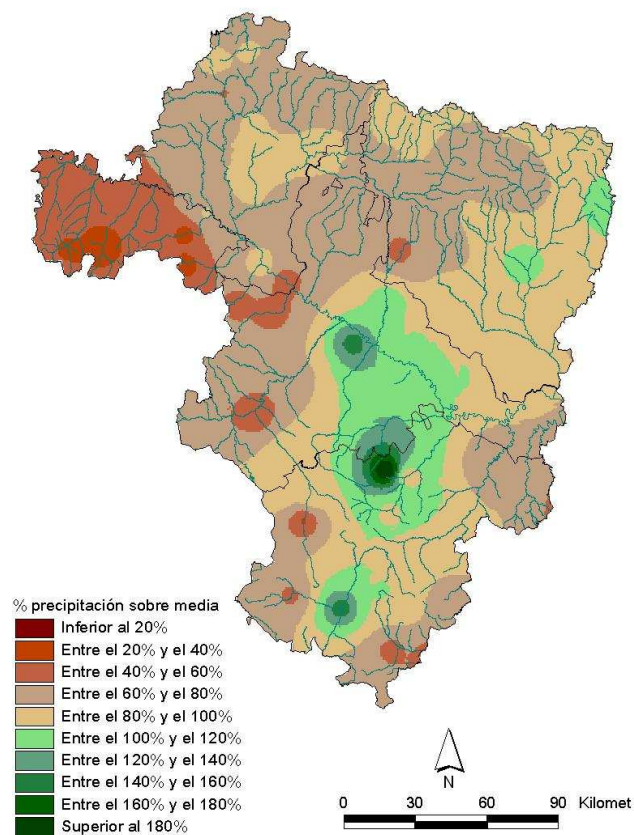
En **La Rioja**, junio presentó un carácter **seco**, con tendencia a normal en el valle de la Rioja Baja y a muy seco en las sierras de la Rioja Alta y Baja. El porcentaje de precipitación sobre la normal supuso un **50%** de promedio, oscilando entre el 30% en el embalse de Ortigosa y el 86% en Calahorra.

En **Navarra**, el carácter pluviométrico del mes ha sido **normal** en su valoración global; siendo seco en el extremo nordoccidental, Ribera Alta y Tudela. El porcentaje de precipitación sobre la normal promedió el **76%**, con anomalías entre el 50% en Buñuel y el 100% en Tudela.

Junio 2012: carácter de la precipitación



Junio 2012: porcentaje respecto a la media



Esta nota ha contado para su elaboración con la colaboración de los gobiernos de las Comunidades Autónomas de Aragón y La Rioja y de la Comunidad Foral de Navarra. Los datos empleados son provisionales y están sujetos a una posterior validación.

Zaragoza, 5 de julio de 2012

©AEMET: Autorizado el uso de la información y su reproducción citando AEMET como autora de la misma

NOTA SOBRE LA INTERPRETACIÓN DEL CARÁCTER TÉRMICO Y DE LA PRECIPITACIÓN: En una serie de datos, como los de temperaturas medias y precipitaciones, se puede establecer una segmentación de la misma según su forma: los percentiles. Si se divide en cinco partes se habla de quintiles (0%-20%, 20%-40%, 40%-60%, 60%-80%, 80%-100%). Así, un dato tiene carácter: Extremadamente seco/frío cuando es menor que el mínimo de los datos para el periodo de referencia (1971-2000) Muy seco / muy frío cuando es inferior al 20% del número de veces que aparece ese dato en la serie en ese periodo Seco / frío cuando está comprendido entre el 20% y el 40% del número de veces que aparece ese dato en la serie en ese periodo Normal cuando está comprendido entre el 40% y el 60% del número de veces que aparece ese dato en la serie en ese periodo Húmedo / cálido cuando el dato está entre el 60% y el 80% del número de veces que aparece ese dato en la serie en ese periodo Muy húmedo / muy cálido cuando es superior al 80% del número de veces que aparece ese dato en la serie en ese periodo Extremadamente húmedo/cálido cuando supera al valor máximo del periodo de referencia.