



**AVANCE CLIMATOLÓGICO MENSUAL**

**Noviembre de 2012: Temperatura media y precipitación en Aragón, La Rioja y Navarra**

**Temperaturas**

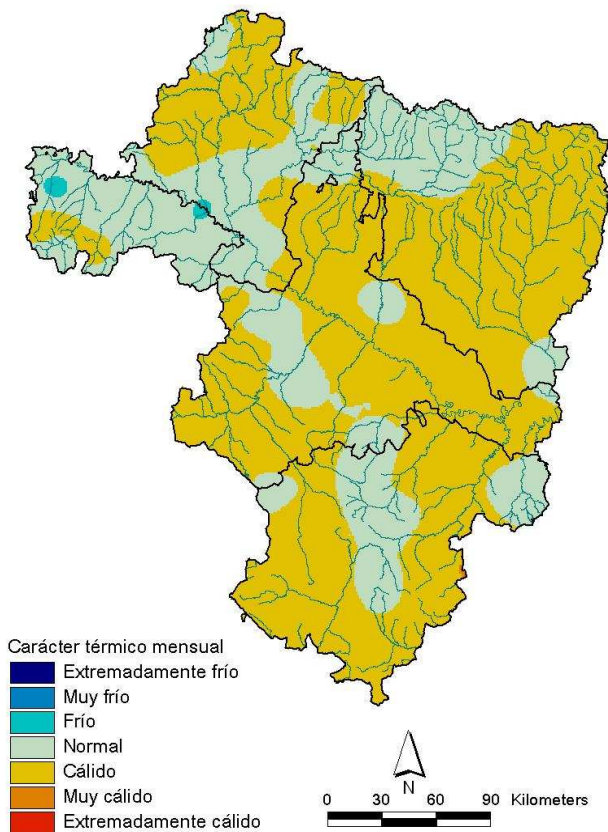
En general y para el conjunto de nuestra demarcación, el mes de **noviembre** ha tenido un carácter térmico ligeramente **cálido**, con cierta tendencia a normal en las zonas de mayor influencia atlántica. El promedio de las anomalías observadas ha sido de **+0,3º**, con oscilaciones entre -0,6º y 1,1º, con respecto a los valores normales del mes para el periodo de referencia 1971-2000.

En **Aragón**, el mes tuvo un comportamiento **cálido** en términos generales, siendo normal en la Jacetania, las Altas Cinco Villas, el curso medio del Jalón, las Cuenclas Mineras y el Matarraña. Las anomalías observadas oscilan entre -0,4º en Canfranc-Estación y 1,1º en Huesca capital y el embalse de La Sotenera, con un promedio de **0,5º** por encima de las medias habituales del mes.

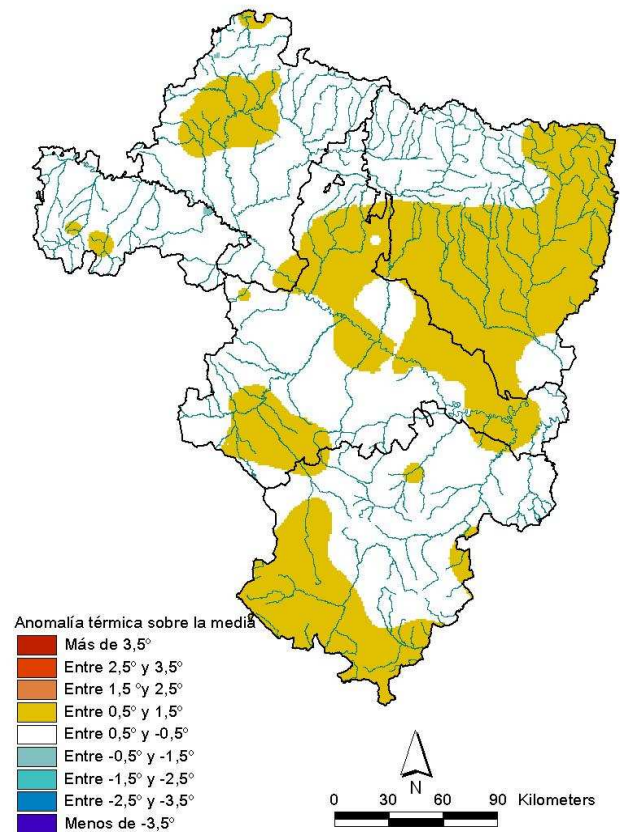
En **La Rioja**, noviembre tuvo un carácter **normal**, aunque cálido en la sierra de la Rioja Alta y frío en puntos del valle. El promedio de las anomalías fue de **+0,1º**, oscilando entre -0,6º en Calahorra y 0,9º en el embalse de Ortigosa.

En **Navarra**, el mes fue ligeramente **cálido** en general aunque normal en buena parte de las riberas, Aralar y Navarra Media. Las anomalías registradas arrojan un promedio de **+0,4º** con respecto a las medias de referencia, oscilando entre -0,5º en Leitza y 1,0º en Pamplona.

Noviembre 2012: carácter térmico



Noviembre 2012: anomalía temperaturas



## Precipitaciones

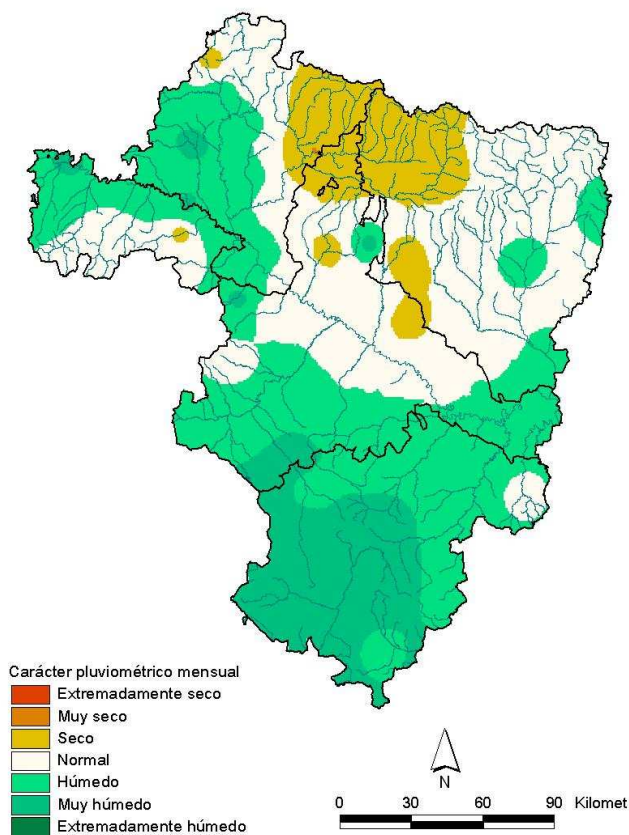
En términos generales y para todo nuestro ámbito territorial, el carácter de las precipitaciones del mes de **noviembre** ha sido ligeramente **húmedo**, con tendencia a muy húmedo en el Sur y a normal y seco en el valle medio del Ebro y en los Pirineos. El porcentaje de precipitación ha sido del **111%** con respecto a los valores medios del mes para el periodo de referencia 1971-2000.

En **Aragón**, el carácter del mes ha sido **húmedo** en su promedio, aunque en la Jacetania, Altas Cinco Villas y curso medio del Gállego fue seco y en el sur y oeste de la provincia de Teruel fue muy húmedo. El porcentaje de precipitación con respecto a la media alcanzó el **117%**, oscilando entre el 50% en Ejea y el 216% en Teruel.

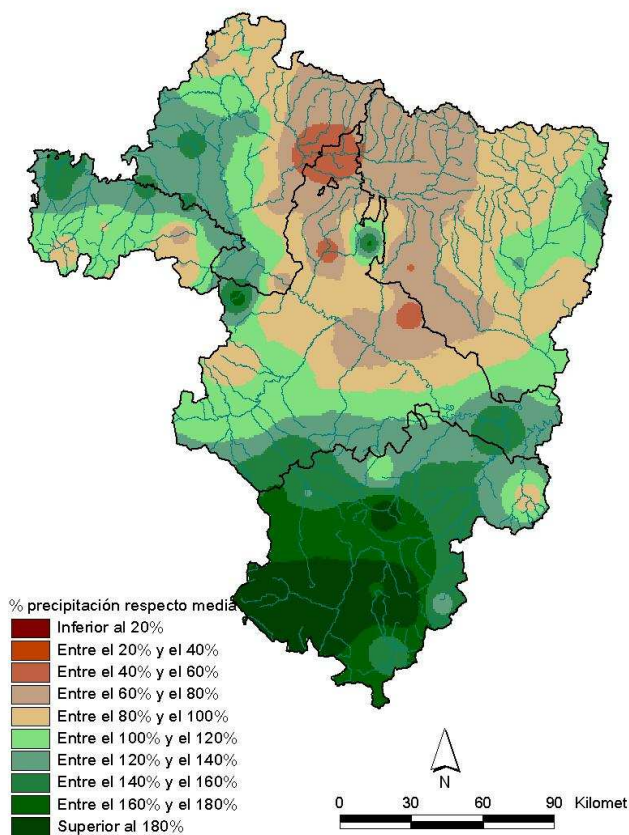
En **La Rioja**, octubre también fue **húmedo** en la mayor parte del territorio, aunque con tendencia a normal en la sierra. El porcentaje de precipitación sobre la normal supuso un **116%** de promedio, oscilando entre el 60% en Arnedo y el 152% en Haro.

En **Navarra**, el carácter pluviométrico del mes ha sido **normal** en su balance general; siendo seco en el Pirineo y húmedo en Cuenca de Pamplona, Tierra Estella y riberas del Ebro. El porcentaje de precipitación sobre la normal promedió el **98%**, con anomalías entre el 40% en Yesa y el 154% en Sartaguda.

Noviembre 2012: carácter de la precipitación



Noviembre 2012: porcentaje respecto media



Esta nota ha contado para su elaboración con la colaboración de los gobiernos de las Comunidades Autónomas de Aragón y La Rioja y de la Comunidad Foral de Navarra. Los datos empleados son provisionales y están sujetos a una posterior validación.

Zaragoza, 5 de diciembre de 2012

©AEMET: Autorizado el uso de la información y su reproducción citando AEMET como autora de la misma

NOTA SOBRE LA INTERPRETACIÓN DEL CARÁCTER TÉRMICO Y DE LA PRECIPITACIÓN: En una serie de datos, como los de temperaturas medias y precipitaciones, se puede establecer una segmentación de la misma según su forma: los percentiles. Si se divide en cinco partes se habla de quintiles (0%-20%, 20%-40%, 40%-60%, 60%-80%, 80%-100%). Así, un dato tiene carácter: Extremadamente seco/frío cuando es menor que el mínimo de los datos para el periodo de referencia (1971-2000) Muy seco / muy frío cuando es inferior al 20% del número de veces que aparece ese dato en la serie en ese periodo Seco / frío cuando está comprendido entre el 20% y el 40% del número de veces que aparece ese dato en la serie en ese periodo Normal cuando está comprendido entre el 40% y el 60% del número de veces que aparece ese dato en la serie en ese periodo Húmedo / cálido cuando el dato está entre el 60% y el 80% del número de veces que aparece ese dato en la serie en ese periodo Muy húmedo / muy cálido cuando es superior al 80% del número de veces que aparece ese dato en la serie en ese periodo Extremadamente húmedo/cálido cuando supera al valor máximo del periodo de referencia.