



AVANCE CLIMATOLÓGICO MENSUAL

Enero de 2013: Temperatura media y precipitación en Aragón, La Rioja y Navarra

Temperaturas

En términos generales y para el conjunto de nuestra demarcación, **enero** tuvo un carácter térmico **cálido**. Las anomalías registradas tuvieron una media de **+1,0 °C** con respecto a los valores normales del mes para el periodo de referencia 1971-2000.

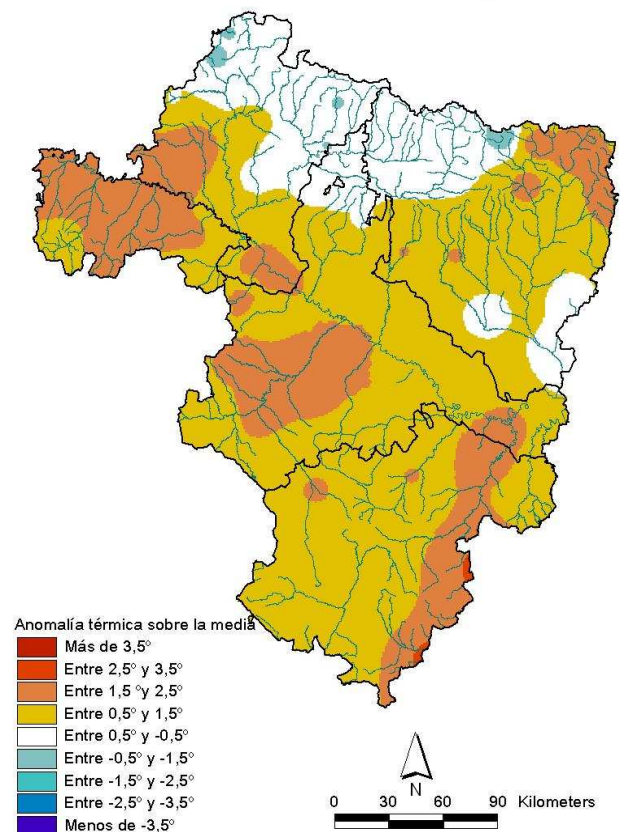
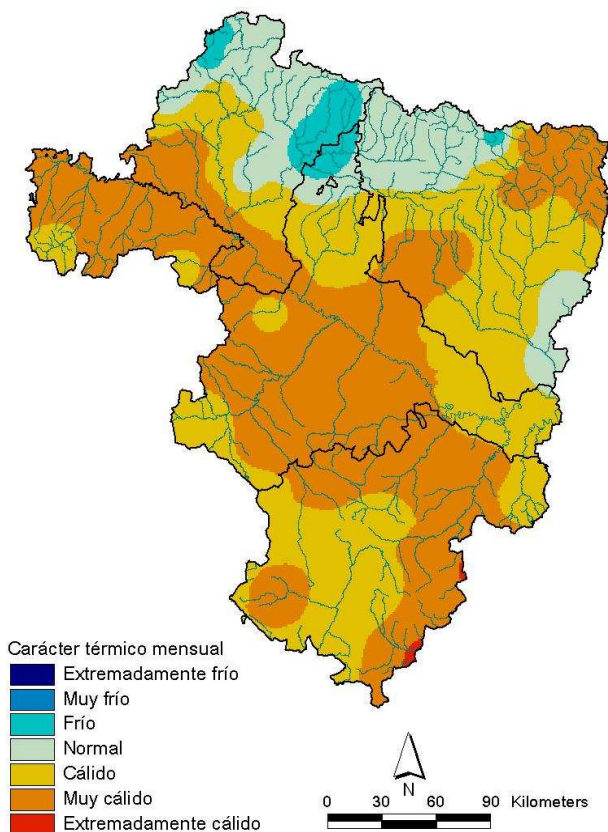
En **Aragón**, el mes tuvo un comportamiento **cálido** en general para toda la Comunidad, aunque en las Altas Cinco Villas y el Pirineo occidental lo tuvo normal –incluso frío en algún punto-. Por su parte, mostró un carácter muy cálido en el Pirineo oriental, Hoya de Huesca, Zaragoza, ribera del Ebro, cuenca del Jalón, Albarracín, Cuenca Mineras, Gúdar-Javalambre, Maestrazgo y Bajo Aragón. Las anomalías observadas oscilan entre -1,3° en el Refugio de Góriz y 2,0° en Sopeira, con un promedio de **+1,1 °C** con respecto a las medias habituales del mes.

En **La Rioja**, febrero tuvo un carácter térmico **muy cálido**, con tendencia a cálido en las sierras de la Rioja Alta y Baja. El promedio de las anomalías, siempre en positivo, fue de **1,6 °C**, oscilando entre 0,9° en el embalse de Mansilla y 2,2° en Arnedo.

En **Navarra**, como valoración global, el mes fue ligeramente **cálido** con un marcado gradiente Sur-Norte: desde muy cálido en las Riberas hasta frío en el Pirineo y extremo noroccidental por efecto de las bajas temperaturas que acompañaron al temporal del noroeste que afectó especialmente a estas zonas en la segunda quincena de enero. Las anomalías registradas arrojan un promedio de **+0,5 °C** con respecto a las medias de referencia, oscilando entre -0,8° en Leitza y 2,3° en Los Arcos.

Enero 2013: carácter térmico

Enero 2013: anomalía de las temperaturas



Precipitaciones

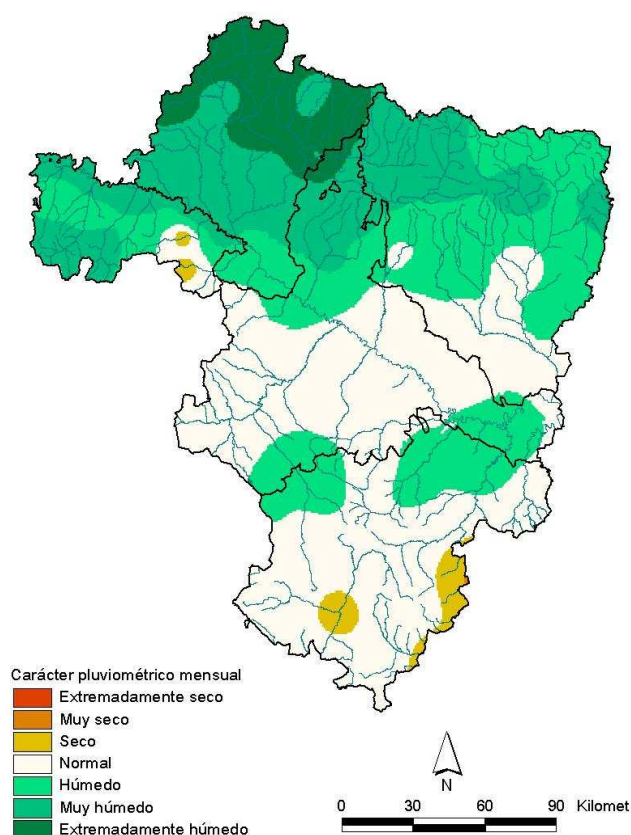
En general y para todo nuestro ámbito territorial, **enero** tuvo un carácter pluviométrico **húmedo**, con tendencia a muy húmedo en el Pirineo y sus somontanos y a extremadamente húmedo en la zona nordoccidental (fruto de las extraordinarias precipitaciones asociadas al temporal del noroeste sufrido a mitad de mes). Por otro lado, en el Valle del Ebro y Sistema Ibérico fue normal –incluso seco en puntos del sur de Teruel-. El porcentaje de precipitación fue del **171%** con respecto a los valores medios del mes para el periodo de referencia 1971-2000.

En **Aragón**, el mes ha sido **húmedo** en su promedio, muy húmedo en las Cinco Villas y Pirineo occidental, normal en el sur de Huesca, resto de la provincia de Zaragoza y en casi la totalidad de la de Teruel, que incluso mostró algún punto seco. El porcentaje de precipitación sobre la media alcanzó el **122%**, oscilando entre el 48% en Sarrión y el 256% en Canfranc.

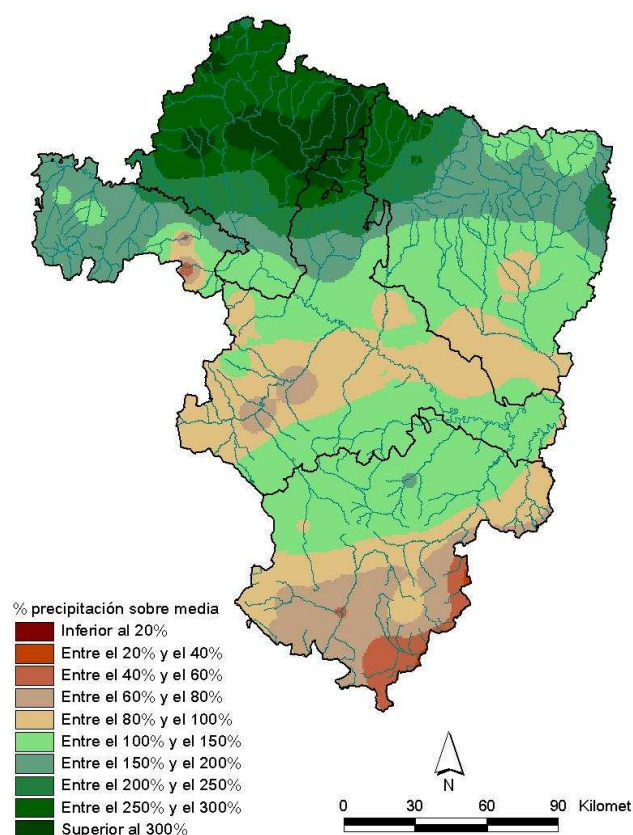
En **La Rioja**, enero fue **húmedo** en general, muy húmedo en el valle y sierra de la Rioja Alta y normal –y hasta seco puntualmente- en la sierra de la Rioja Baja. El porcentaje de precipitación sobre los valores normales arrojó un promedio del **157%**, oscilando entre el 50% en Cornago y el 238% en Calahorra.

En **Navarra**, el mes fue **muy húmedo**; extremadamente húmedo en la vertiente atlántica y Pirineo por efecto del temporal del noroeste ocurrido hacia el día 15. En Tudela, fue sólo húmedo. El porcentaje de precipitación sobre la normal promedió el **274%**, con anomalías entre el 131% en Tudela y el 369% en Javier.

Enero 2013: carácter de la precipitación



Enero 2013: porcentaje respecto a la media



Esta nota ha contado para su elaboración con la colaboración de los gobiernos de las Comunidades Autónomas de Aragón y La Rioja y de la Comunidad Foral de Navarra. Los datos empleados son provisionales y están sujetos a una posterior validación.

Zaragoza, 7 de febrero de 2013

©AEMET: Autorizado el uso de la información y su reproducción citando AEMET como autora de la misma

NOTA SOBRE LA INTERPRETACIÓN DEL CARÁCTER TÉRMICO Y DE LA PRECIPITACIÓN: En una serie de datos, como los de temperaturas medias y precipitaciones, se puede establecer una segmentación de la misma según su forma: los percentiles. Si se divide en cinco partes se habla de quintiles (0%-20%, 20%-40%, 40%-60%, 60%-80%, 80%-100%). Así, un dato tiene carácter: Extremadamente seco/frío cuando es menor que el mínimo de los datos para el periodo de referencia (1971-2000) Muy seco / muy frío cuando es inferior al 20% del número de veces que aparece ese dato en la serie en ese periodo Seco / frío cuando está comprendido entre el 20% y el 40% del número de veces que aparece ese dato en la serie en ese periodo Normal cuando está comprendido entre el 40% y el 60% del número de veces que aparece ese dato en la serie en ese periodo Húmedo / cálido cuando el dato está entre el 60% y el 80% del número de veces que aparece ese dato en la serie en ese periodo Muy húmedo / muy cálido cuando es superior al 80% del número de veces que aparece ese dato en la serie en ese periodo Extremadamente húmedo/cálido cuando supera al valor máximo del periodo de referencia.