



AVANCE CLIMATOLÓGICO MENSUAL

MAYO de 2013: Temperatura media y precipitación en Aragón, La Rioja y Navarra

Temperaturas

En términos generales, el mes de **mayo** ha tenido un carácter **muy frío** en nuestro ámbito territorial, producto de las continuas entradas de masas de aire frío que, provenientes del norte de Europa, nos han afectado durante la segunda quincena del mes. Las anomalías correspondientes suponen una desviación promedio de **-3,0 °C** con respecto a los valores normales del período de referencia (1971-2000).

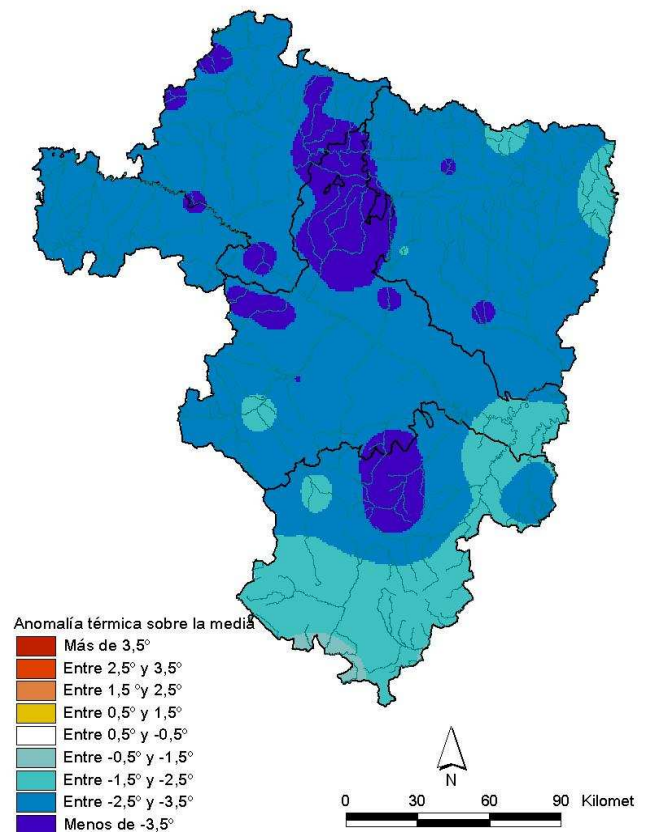
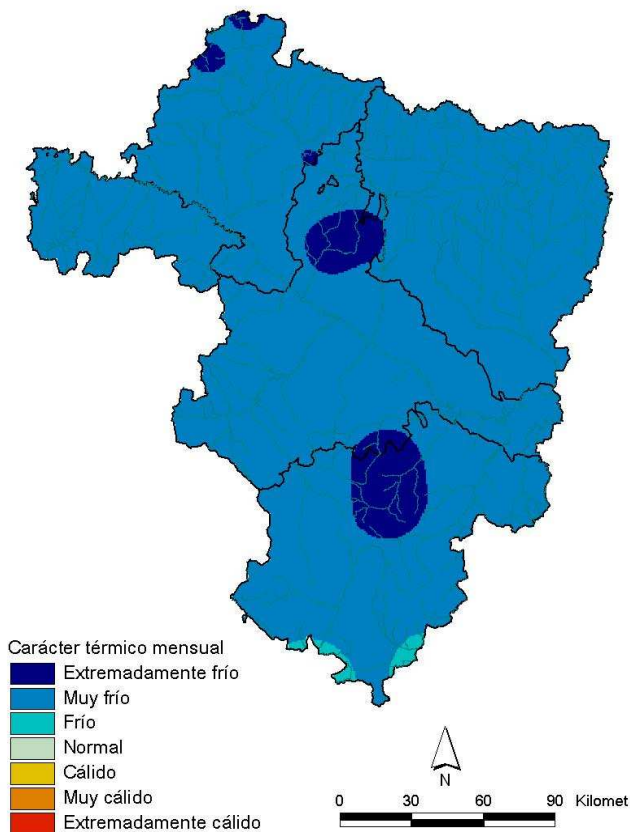
En **Aragón**, el mes tuvo un comportamiento **muy frío** en prácticamente toda la Comunidad, incluso fue extremadamente frío en áreas de las Cinco Villas y de las Cuencas Mineras. Las anomalías observadas oscilan entre **-1,8°** en Albaracín y **-4,8°** en Valpalmas, con un promedio de **-3,0 °C** con respecto a las medias habituales del mes.

En **La Rioja**, mayo tuvo un carácter térmico **muy frío** en toda la Comunidad. El promedio de las anomalías fue de **-2,9 °C**, con variaciones entre **-2,5°** en Valvanera y **-3,3°** en Arnedo.

En **Navarra**, el mes también fue **muy frío**, incluso extremadamente frío en puntos del Noroeste y Sangüesa. Las anomalías arrojan un promedio de **-3,3 °C** con respecto a las medias de referencia, oscilando entre **-2,5°** en Buñuel y **-4,3°** en Leyre.

Mayo 2013: carácter térmico

Mayo 2013: anomalía de las temperaturas



Precipitaciones

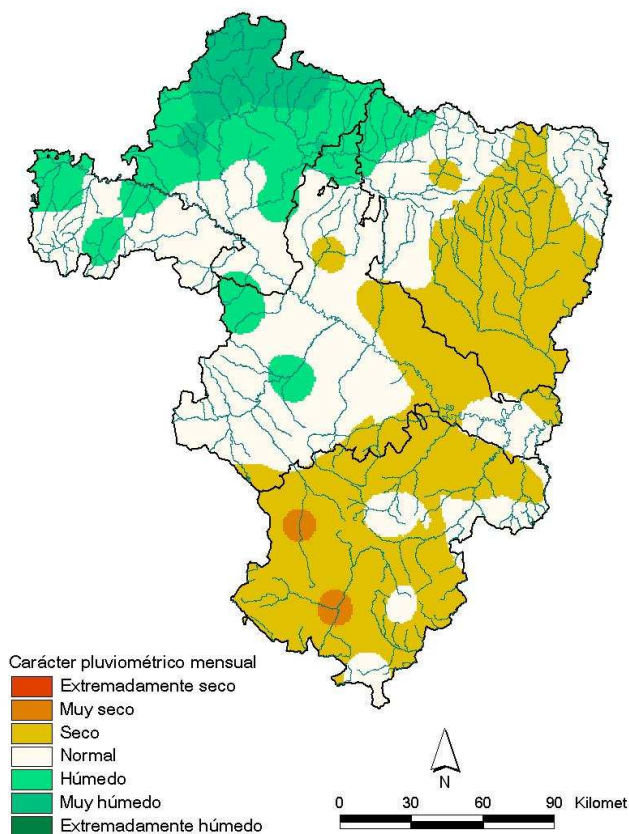
En general y para el conjunto de nuestra demarcación, el carácter pluviométrico del mes de **mayo** fue **normal**, pero con contrastes: húmedo o muy húmedo en las zonas más afectadas por la influencia atlántica, normal en las de transición y seco en las de ámbito más mediterráneo. El porcentaje de precipitación fue del **96%** con respecto a los valores medios del mes para el periodo de referencia 1971-2000.

En **Aragón**, el mes ha sido ligeramente **seco** en su caracterización general, aunque con irregular distribución de sus precipitaciones, con cierto gradiente NW-SE: desde húmedo en el Pirineo occidental, Altas Cinco Villas, Moncayo y Valdejalón, normal en su sector medio, hasta seco –incluso muy seco en puntos de Jiloca y Teruel- en las comarcas al sur y este de la Comunidad. El porcentaje de precipitación con respecto a la media alcanzó el **74%**, oscilando entre el 29% en Teruel y el 121% en Canfranc-Estación.

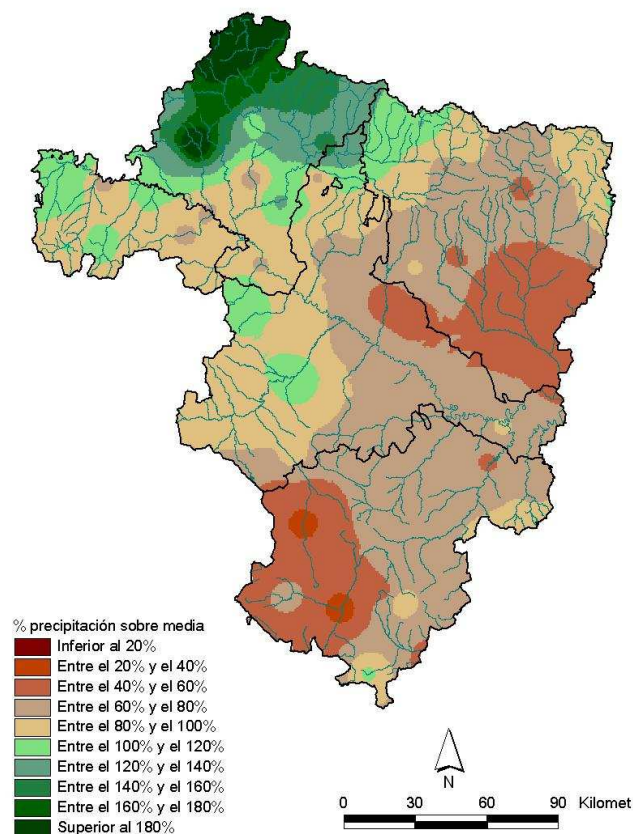
En **La Rioja**, mayo tuvo un carácter **normal** en términos generales, con tendencia a húmedo en la mitad occidental de la Comunidad. El porcentaje de precipitación sobre los valores normales arrojó un promedio del **93%**, oscilando entre el 66% en Calahorra y el 119% en Haro.

En **Navarra**, el comportamiento pluviométrico del mes fue **húmedo**. En la Zona Nordoccidental y Tierra Estella fue muy húmedo; normal, en las Riberas. El porcentaje de precipitación sobre la normal promedió el **144%** para toda la Comunidad Foral, con rango entre el 70% en Olite y el 227% en Estella.

Mayo 2013: carácter de la precipitación



Mayo 2013: porcentaje respecto a la media



Esta nota ha contado para su elaboración con la colaboración de los gobiernos de las Comunidades Autónomas de Aragón y La Rioja y de la Comunidad Foral de Navarra. Los datos empleados son provisionales y están sujetos a una posterior validación.

Zaragoza, 5 de junio de 2013

©AEMET: Autorizado el uso de la información y su reproducción citando AEMET como autora de la misma

NOTA SOBRE LA INTERPRETACIÓN DEL CARÁCTER TÉRMICO Y DE LA PRECIPITACIÓN: En una serie de datos, como los de temperaturas medias y precipitaciones, se puede establecer una segmentación de la misma según su forma: los percentiles. Si se divide en cinco partes se habla de quintiles (0%-20%, 20%-40%, 40%-60%, 60%-80%, 80%-100%). Así, un dato tiene carácter: Extremadamente seco/frío cuando es menor que el mínimo de los datos para el periodo de referencia (1971-2000) Muy seco / muy frío cuando es inferior al 20% del número de veces que aparece ese dato en la serie en ese periodo Seco / frío cuando está comprendido entre el 20% y el 40% del número de veces que aparece ese dato en la serie en ese periodo Normal cuando está comprendido entre el 40% y el 60% del número de veces que aparece ese dato en la serie en ese periodo Húmedo / cálido cuando el dato está entre el 60% y el 80% del número de veces que aparece ese dato en la serie en ese periodo Muy húmedo / muy cálido cuando es superior al 80% del número de veces que aparece ese dato en la serie en ese periodo Extremadamente húmedo/cálido cuando supera al valor máximo del periodo de referencia.