



AVANCE CLIMATOLÓGICO ANUAL

Año 2013: Características de la temperatura y precipitación en Aragón, La Rioja y Navarra

Temperaturas

El año 2013 puede considerarse en su valoración global como un año de comportamiento **normal** para el conjunto de nuestra demarcación. Tuvo un inicio normal, le siguió una primavera fría –destacando el anómalo mes de mayo por su carácter muy frío–, continuó con un verano de temperaturas superiores a las esperables y finalizó con un trimestre también normal en general. El promedio de las anomalías observadas ha sido prácticamente nulo, con oscilaciones aproximadas entre -0,5º y 0,5º con respecto a los valores normales anuales para el periodo de referencia 1971-2000.

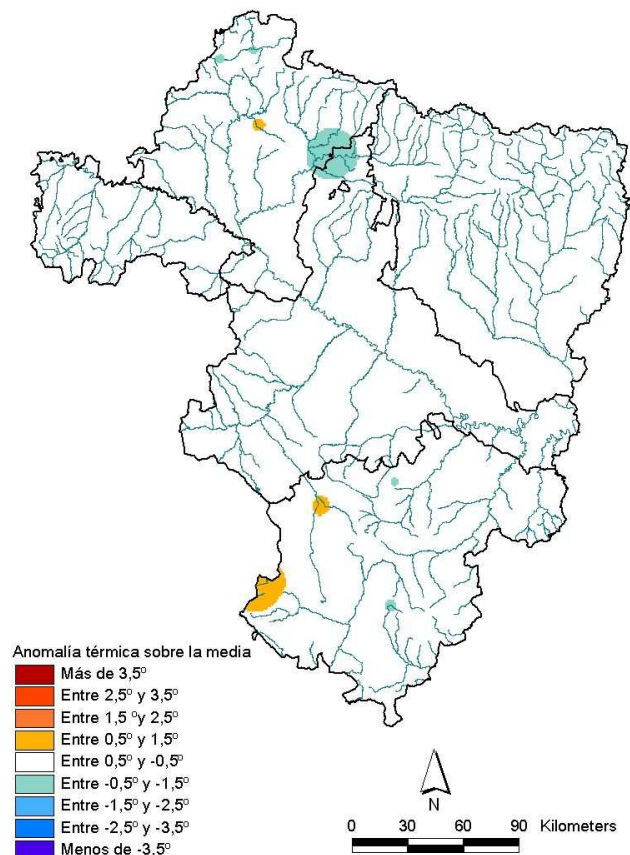
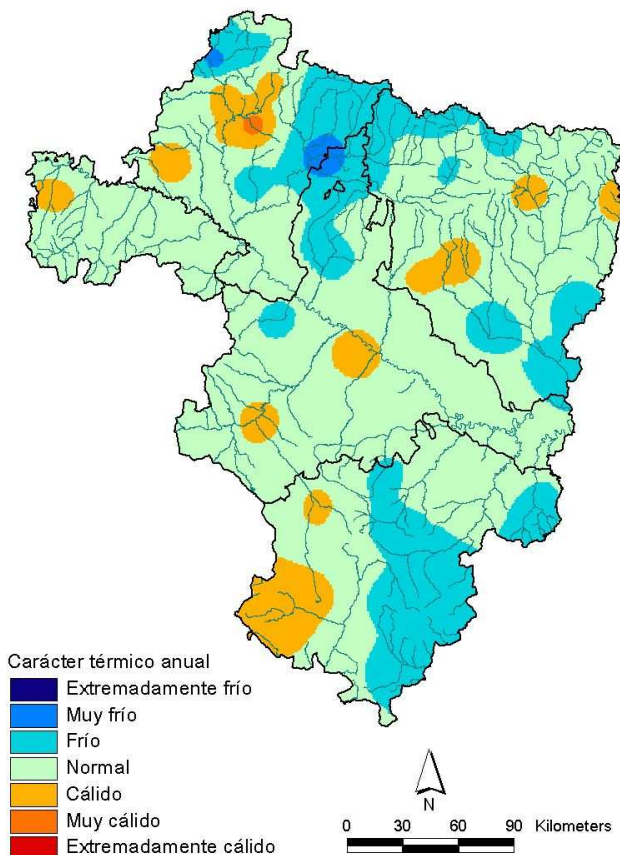
En **Aragón**, el año tuvo un carácter **normal** en general. Fue frío en el Pirineo occidental, Cinco Villas, Monegros, Bajo Cinca, Matarraña, Cuencas Mineras, Maestrazgo y Gúdar; fue cálido en la Hoya de Huesca, Zaragoza, Comunidad de Calatayud y Sierra de Albarracín. La anomalía media fue de **0,0 ºC** (es decir, nula) con respecto a la normal de referencia.

En **La Rioja**, 2013 ha tenido un carácter **normal** en prácticamente todo su territorio y con tendencia a normal en el valle de la Rioja Alta. Las anomalías rondaron también los **0,0 ºC** sobre las medias habituales.

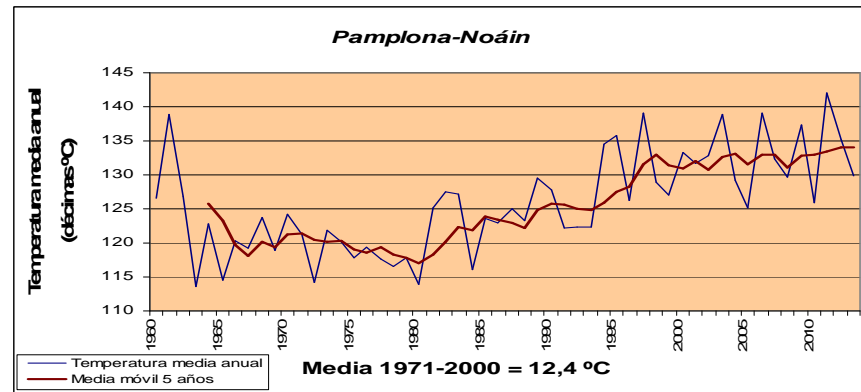
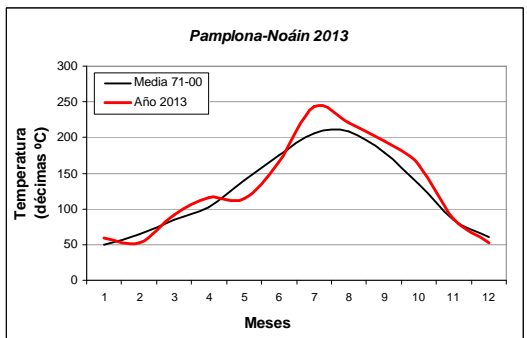
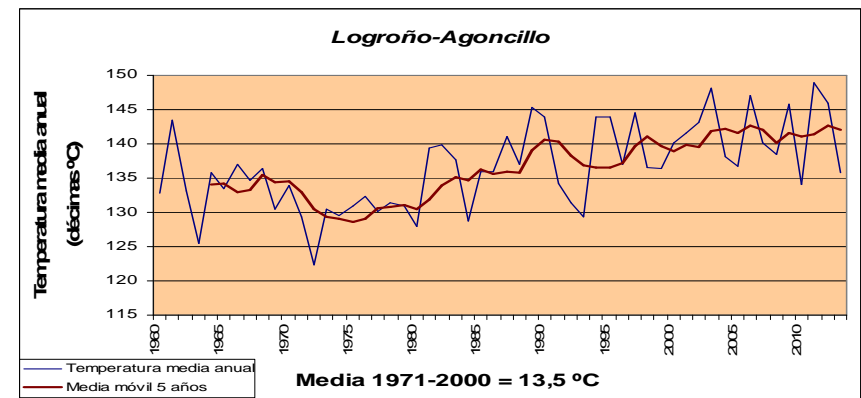
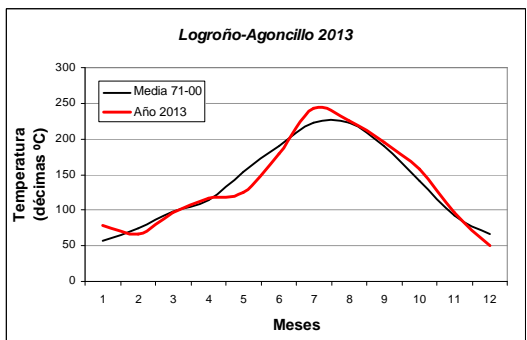
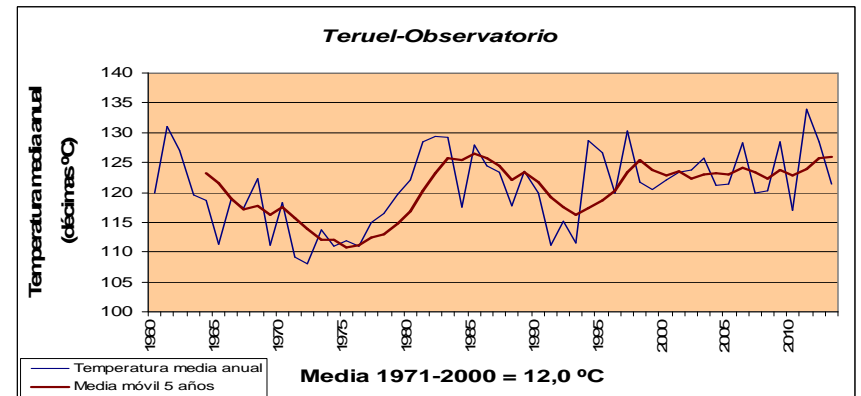
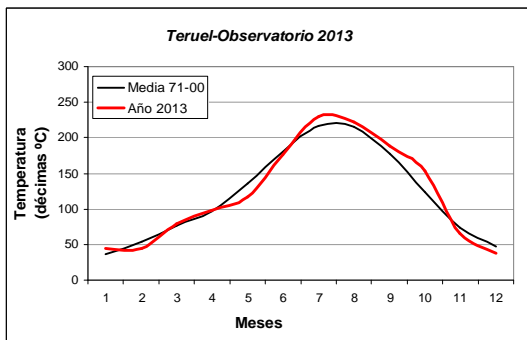
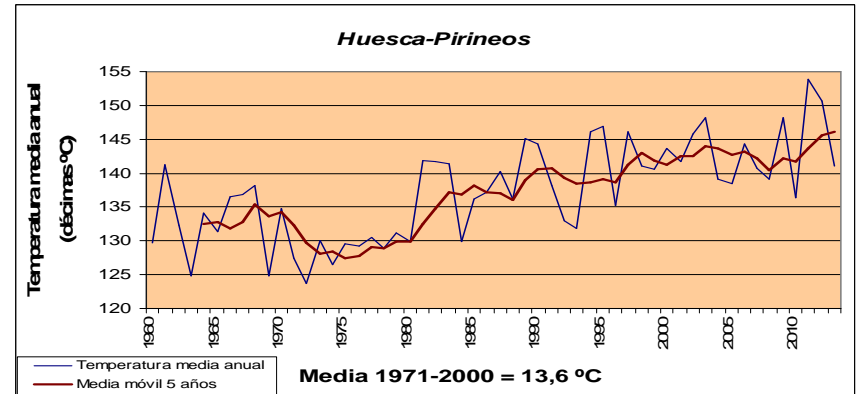
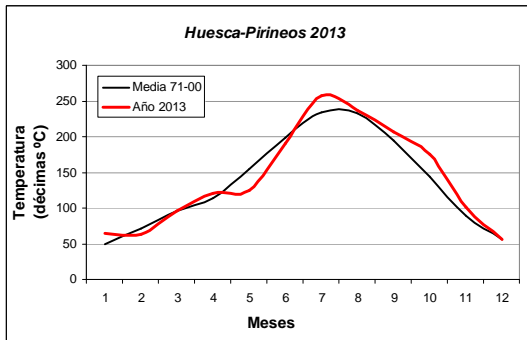
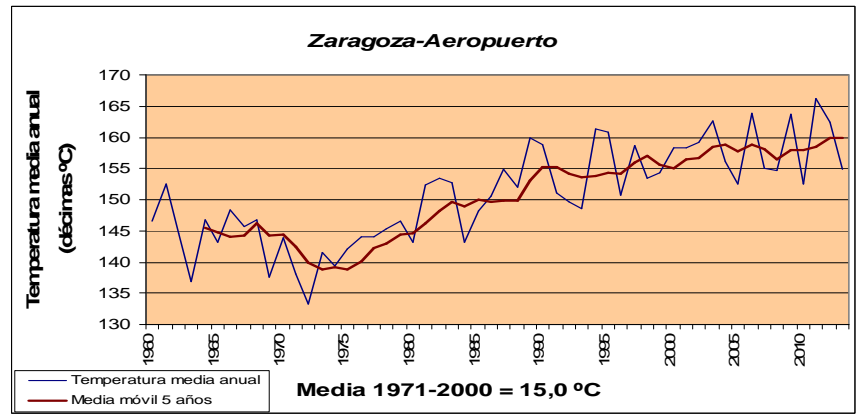
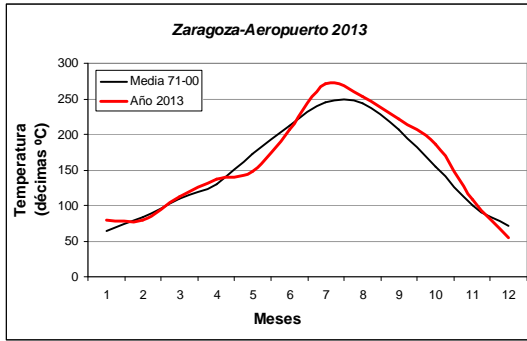
En **Navarra**, el año también ha tenido un carácter **normal** en su promedio. Fue frío en el Noroeste -incluso muy frío en Barranca-, Pirineo y Navarra Media y cálido en la Cuenca de Pamplona –muy cálido en Pamplona-Noáin- y Ribera Alta. Las anomalías arrojan un valor medio de **-0,1 ºC** con respecto a las normales de referencia.

Año 2013: carácter térmico

Año 2013: anomalía de las temperaturas



Año 2013 y evolución periodo 1960-2013





Precipitaciones

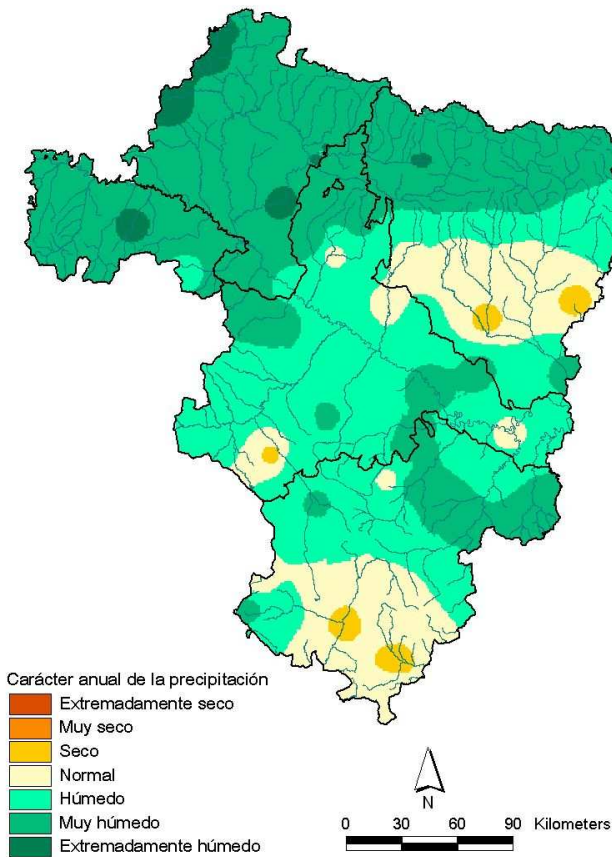
El año 2013, como balance final para el conjunto de nuestra demarcación, puede considerarse que fue **húmedo** con tendencia a muy húmedo en el norte y el oeste. Su discurrir hasta agosto ha sido bastante homogéneo con casi todos los meses caracterizados como húmedos o muy húmedos, mientras a partir de septiembre el carácter se tornó seco -excepto noviembre que fue húmedo-. De promedio y para todo el territorio, el porcentaje de precipitación ha alcanzado el **122%** con respecto a la normal del periodo de referencia 1971-2000.

En **Aragón**, el año presentó un carácter pluviométrico **húmedo**, pero con ciertos contrastes: fue muy húmedo en todo el Pirineo, Tarazona y Moncayo, Ribera Baja del Ebro, Matarraña y Cuencas Mineras y normal o seco en la Hoya de Huesca, Monegros, La Litera, puntos de la Ibérica zaragozana, Teruel y Gúdar-Javalambre. Los porcentajes de precipitación con respecto a las medias habituales supusieron un **116%** de promedio, con un rango que oscila entre el 78% en Teruel-Observatorio y el 154% en Jaca.

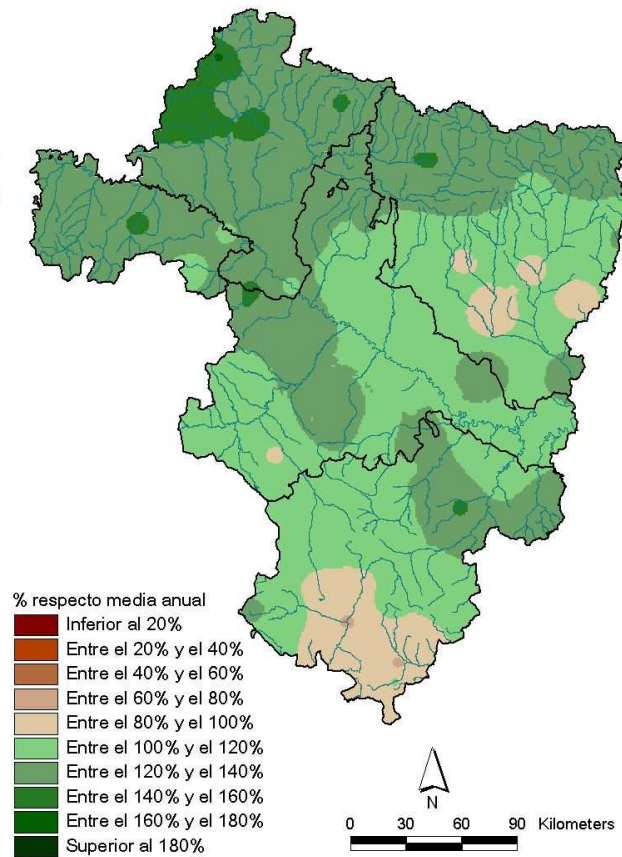
En **La Rioja**, el carácter del 2013 fue **muy húmedo** en la práctica totalidad de su territorio. Fue extremadamente húmedo en puntos de la sierra de la Rioja Media y húmedo en la sierra de la Rioja Baja. Los porcentajes de precipitación promediaron un **129%** con respecto a las medias de referencia, con valores entre el 108% en Cornago y el 144% en Soto en Cameros.

En **Navarra**, el año tuvo un comportamiento **muy húmedo**, incluso fue extremadamente húmedo en el oeste y zonas de la Navarra Media. El porcentaje medio de precipitación alcanzó el **137%** con respecto a la normal, con un rango entre alrededor del 115% en Buñuel y el 162% en Leitza.

Año 2013: carácter de la precipitación



Año 2013: porcentaje de la precipitación



Año 2013 y evolución periodo 1960-2013

